



# pH-METER

AC INFINITY



## WELKOM

Bedankt voor het kiezen van AC Infinity. Wij zetten ons in voor productkwaliteit en vriendelijke klantenservice. Als u vragen of suggesties heeft, aarzel dan niet om [contact](mailto:support@acinfinity.com) ons. Bezoek [www.acinfinity.com](http://www.acinfinity.com) en klik op contact voor onze contactgegevens.

### E-MAIL

[support@acinfinity.com](mailto:support@acinfinity.com)

### WEB

[www.acinfinity.com](http://www.acinfinity.com)

### LOCATIE

Los Angeles, CA

# HANDLEIDINGCODE PHM2407X1

## PRODUCT

pH-meter  
pH Meter PRO  
Hydroponic Meter PRO

## MODEL

AC-PHM3  
AC-PHM5  
AC-PHM7

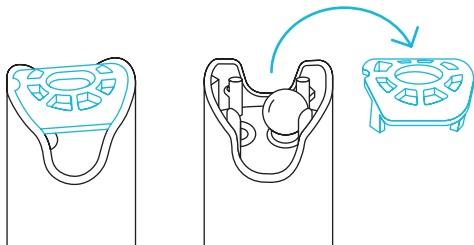
## UPC-A

819137024205  
819137023987  
819137024212

---

## OPMERKING

- Tijdens de productie van dit product worden waterdruppels toegevoegd om de sonde vochtig te houden. Dit is standaardpraktijk en duidt niet op een gebruikt product.
- Gebruik dit product NIET onder vrieskoude omstandigheden. Wacht tot uw ruimte is opgewarmd tot kamertemperatuur voordat u dit product gebruikt.
- Dit testapparaat is uitgerust met een sensorbeschermer die de glazen bol beschermt tegen onbedoelde botsingen (zie afbeelding hieronder). U kunt deze beschermer verwijderen om de sensor te reinigen en terugplaatsen wanneer u klaar bent.



# HANDLEIDING INDEX

Handleiding Index.....	Pagina 5
Productwaarschuwing.....	Pagina 6
Belangrijkste kenmerken.....	Pagina 7
Inhoud van de verpakking.....	Pagina 8
Voeding en installatie.....	Pagina 9
Programmering.....	Pagina 12
Overige instellingen.....	Pagina 13
Kalibratie-opmerkingen.....	Pagina 15
Kalibratie.....	Pagina 16
Meting.....	Pagina 19
Onderhoud.....	Pagina 21
Handleiding voor probleemoplossing.....	Pagina 24
FAQ.....	Pagina 25
Andere AC Infinity Producten.....	Pagina 26
Garantie.....	Pagina 27

# PRODUCTWAARSCHUWING



OM HET RISICO OP BRAND, ELEKTRISCHE SCHOK OF LETSEL TE VERMINDEREN, NEEM HET VOLGENDE IN ACHT:

1. Lees alle instructies voordat u dit product gebruikt.
2. Dompel dit product niet volledig onder water.
3. Gebruik dit product niet als het niet goed werkt, is gevallen of op enigerlei wijze is beschadigd.
4. Was uw handen grondig na het hanteren van kalibratieoplossingen.
5. Consumeer de kalibratieoplossingen niet. Zoek medische hulp en spoel de mond bij consumptie. Houd oplossingen buiten bereik van kinderen en dieren.

# BELANGRIJKSTE KENMERKEN

## PREMIUM DISPLAY

Helder LCD-scherm met vergrendelingsfunctie biedt een scherpe weergave voor gemakkelijke observatie.

## LANGERE LEVENSDUUR

pH 4.00 oplossing verlengt de levensduur van de pH-meter door ideale bewaaromstandigheden te bieden tussen gebruik door.

## DUURZAAM ONTWERP

IP67-beschermingsklasse garandeert hoge weerstand tegen hitte, vloeistoffen en stof.

## GOED GEREGULEERD

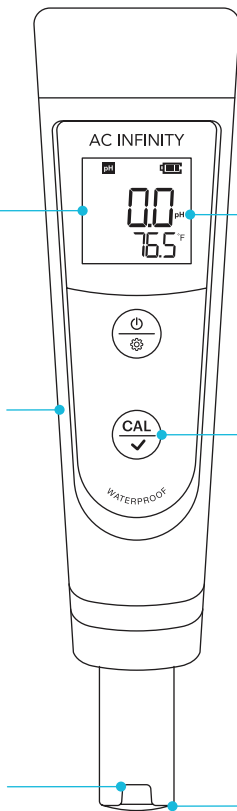
Kalibratieoplossingen balanceren de sonde om consistent nauwkeurige metingen.

## HOGЕ НАУКЕУРІГHEID

Lithiumglazen membraansensor levert snel nauwkeurige pH-metingen met  $\pm 0,1$  nauwkeurigheid.

## STEVIGE CONSTRUCTIE

Afneembaar sensorbeschermkapje beschermt de glazen elektrodesonde bij intensief gebruik.



# INHOUD VAN DE VERPAKKING



pH-  
METER  
(x1)



pH 4,00 KALIBRATIE  
BUFFEROPLOSSING  
(x1)



pH 7,00 KALIBRATIE  
BUFFEROPLOSSING  
(x1)



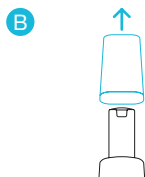
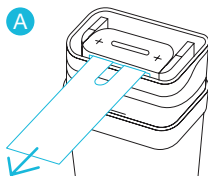
REIZEN  
DRAAGLUS  
(x1)

# INSCHAKELLEN EN INSTELLEN

## EERSTE GEBRUIK

### STAP 1

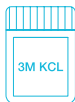
Trek het batterij-isolatiepapier los en verwijder de sondedop.



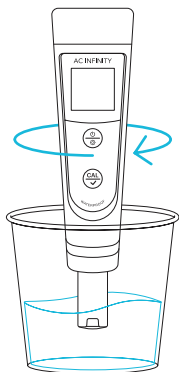
Uw pH-meter wordt geleverd met 3M KCL-druppels in de sondedop. U kunt deze substantie als wit sediment zien, dat kan worden afgespoeld en de bruikbaarheid niet beïnvloedt.

### STAP 2

Vul een beker met 240-480 ml gedestilleerd of gedeïoniseerd water om de sonde te spoelen. Schud overtollig water af.



Bij niet-gebruik gedurende een maand of langer, week 30 minuten in 3M KCL (niet inbegrepen) vóór gebruik.

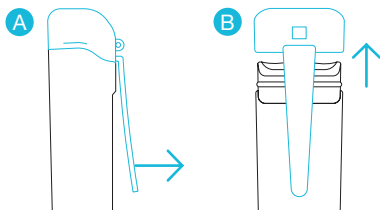


# INSCHAKELEN EN INSTELLEN

## BATTERIJ VERVANGEN

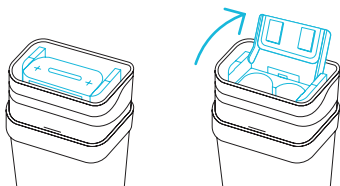
### STAP 1

Verwijder de dop.



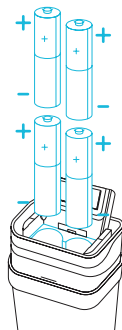
### STAP 2

Trek het batterijlijpje open.



### STAP 3

Plaats de batterijen zoals afgebeeld. Het positieve uiteinde (+) van elke batterij moet naar boven wijzen.



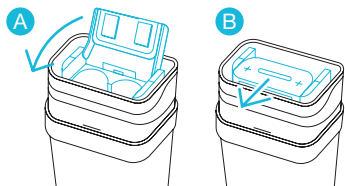
**LET OP:** Onjuist geplaatste batterijen kunnen uw pH-meter beschadigen en mogelijke gevaren veroorzaken.

# INSCHAKELLEN EN INSTELLEN

## BATTERIJ VERVANGEN

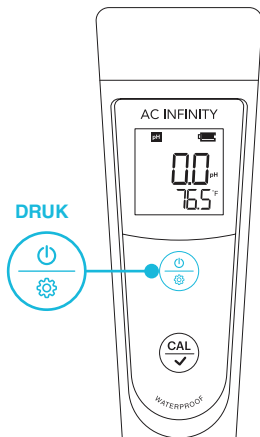
### STAP 4

Duw het batterijlipje naar beneden en naar voren om het te vergrendelen. Plaats de dop terug.

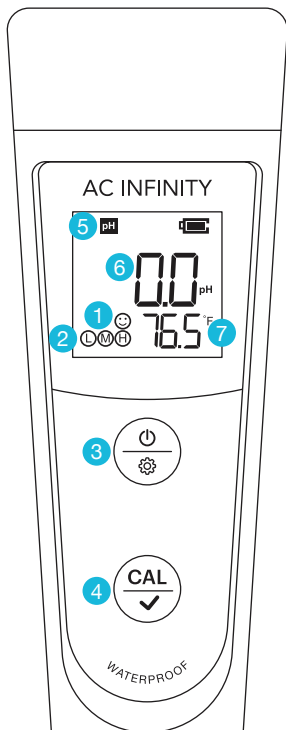


### STAP 5

Druk op de aan/uit-/instellingenknop om in te schakelen.



# PROGRAMMERING



## 1. SMILEY-PICTOGRAM

Geeft een gestabiliseerde meting aan die 2 seconden of langer duurt.

## 2. KALIBRATIEPICTOGRAMMEN

**L** = pH 4.00

**M** = pH 7.00

**H** = pH 10.01

## 3. AAN/UIT-/INSTELLINGENKNOP

Schakelt uw pH-meter AAN/UIT of past instellingen aan. Annuleert kalibratie in KALIBRATIEMODUS. Opent Instellingen wanneer uw pH-meter UIT staat.

## 4. KALIBRATIEKNOP

Opent KALIBRATIEMODUS, start de kalibratie en bevestigt wijzigingen.

## 5. MEETMODUS

Toont de parameterindicatie.

## 6. SONDE pH

Geeft het huidige pH-niveau weer dat de sonde detecteert.

## 7. SONDETEMPERATUUR

Toont de huidige temperatuur die de sonde detecteert.

# OVERIGE INSTELLINGEN

## ALGEMENE INSTELLINGEN

### INSCHAKELEN

Druk op de aan/uit-/instellingenknop.

DRUK OP +



### UITSCHAKELEN

Houd de aan/uit-/instellingenknop ingedrukt.

HOLD +



### PARAMETER WIJZIGEN

Druk in INSTELLINGEN op de aan/uit-/instellingenknop.

DRUK OP +



### KALIBRATIE ANNULEREN

Druk in KALIBRATIE-modus op de aan/uit-/instellingenknop.

DRUK OP +



### INSTELLINGEN OPENEN

Houd terwijl het apparaat uit staat de aan/uit-/instellingenknop ingedrukt om INSTELLINGEN te openen.

HOLD +



### KALIBRATIE STARTEN

Druk op de kalibratieknop.

DRUK OP +



### WIJZIGINGEN BEVESTIGEN

Druk in de INSTELLINGEN- en KALIBRATIE-modus op de kalibratieknop om wijzigingen te bevestigen.

DRUK OP +



### KALIBRATIEMODUS OPENEN

In MEETMODUS, houd ingedrukt om naar KALIBRATIEMODUS te gaan.

HOLD +



# OVERIGE INSTELLINGEN

## PARAMETERINSTELLINGEN

Categorie	Instellingen Aanpassen	Instellingen	Fabrieksinstellingen
P1	Selecteert pH-bufferserie	USA / NIST	USA
P2	Selecteert temperatuurschaal	°F / °C	°F
P3	Herstelt fabrieksinstellingen	Nee / Ja	Nee

### 1. INSTELLINGEN OPENEN

Door de aan/uit-/instellingenknop ingedrukt te houden, opent u de instellingen terwijl uw pH-meter uit staat.

**HOLD +**



### 2. BLADEREN DOOR INSTELLINGEN

Op de aan/uit-/instellingenknop drukken schakelt tussen P1-P2-P3.

**DRUK OP +**



### 3. INSTELLINGEN ONTGRENDELEN

Door op de kalibratieknop te drukken kunt u uw huidige instelling aanpassen, die zal knipperen.

**DRUK OP +**



### 4. INSTELLINGEN AANPASSEN

Op de aan/uit-/instellingenknop drukken past de instellingen aan. Druk op de kalibratieknop om de instellingswijziging te bevestigen.

**DRUK OP +**



**DRUK OP +**



### 5. GA NAAR MEETMODUS





De aan/uit-/instellingenknop ingedrukt houden brengt u terug naar de MEETMODUS.

**HOLD +**



# KALIBRATIENOTITIES

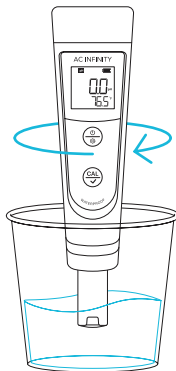
- A. De 1<sup>o</sup>puntkalibratie moet 7,00 pH zijn. Voer de 2<sup>o</sup> en 3<sup>o</sup>punts kalibraties (respectievelijk 4.00 en 10.01) na de 1<sup>o</sup>puntkalibratie is voltooid.
- 
- B. "Er2" verschijnt wanneer de kalibratieknop wordt ingedrukt terwijl het kalibratieproces niet is voltooid (smiley-pictogram verschijnt niet op het scherm).
- 
- C. Deze testkit wordt geleverd met alleen pH 4.00 en pH 7.00 bufferoplossingen. U kunt afzonderlijk een pH 10.01 bufferoplossing aanschaffen als uw doel-pH-niveau > 8.0 pH is.
- 
- D. De meegeleverde pH-bufferoplossingen kunnen worden gebruikt voor maximaal 10 kalibraties. Sluit na gebruik de fles goed af en bewaar deze op kamertemperatuur. Vervang de oplossingen na 10 keer gebruik om uw pH-metingen betrouwbaar te houden.
- 
- E. Deze pH-meter herkent automatisch de pH-bufferoplossing waarin hij zich bevindt. U kunt de volgende kalibratiepunten selecteren:

Kalibratie	Kalibratieoplossing	Kalibratiepictogram	Toepassing
1-Punt	7,00 pH		Vereiste nauwkeurigheid $\geq 0,3$ pH
2-Punts	7,00 pH en 4,00 pH		Doel-pH-niveau < 8,0 pH
	7,00 pH en 10,01 pH		Doel-pH-niveau > 8,0 pH
3-punts	7,00 pH, 4,00 pH en 10,01 pH		Breed meetbereik

# KALIBRATIE

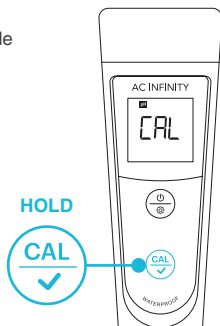
## STAP 1

Spoel de sonde af met gedestilleerd water en schud overtollig vocht af.



## STAP 2

Houd de kalibratieknop ingedrukt om de KALIBRATIEMODUS te openen.



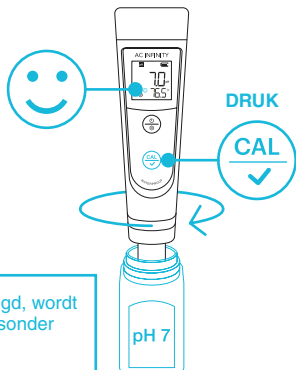
U kunt de kalibratie annuleren en terugkeren naar de MEET-modus door op de aan/uit-/instellingenknop te drukken.

# KALIBRATIE

## STAP 3

Roer de sonde kort in de 7,00 pH-bufferoplossing en houd deze vervolgens stil.

Wacht tot het lachpictogram verschijnt en druk vervolgens op de kalibratieknop om de 1°puntskalibratie.

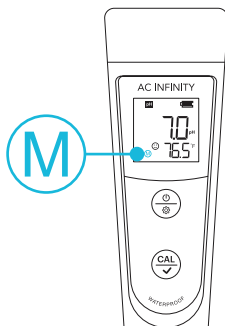


Zodra de kalibratie is bevestigd, wordt de volgende oplossing rechtsonder op het scherm aangegeven.

## STAP 4

Uw pH-meter keert terug naar MEET-modus zodra het kalibratieproces is voltooid.

"M" wordt weergegeven in de linkerbenedenhoek, wat een succesvolle 1°puntskalibratie (het middelpunt).



Om de kalibratie voort te zetten, **NIET DOEN** schakel uw pH-meter uit na elke kalibratie.

# KALIBRATIE

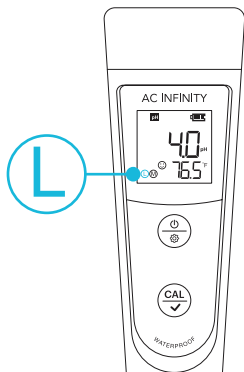
## STAP 5

Herhaal stappen 1-3 om de 2<sup>e</sup> te kalibreren

punt te kalibreren, met de 4,00 pH bufferoplossing.

"L" wordt weergegeven naast "M," wat een succesvolle 2

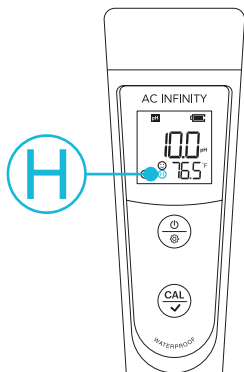
puntskalibratie.



## STAP 6

U kunt optioneel stappen 1-3 herhalen om het 3<sup>de</sup> punt (doel-pH > 8,0), met een standaard 10,01 pH bufferoplossing (niet inbegrepen).

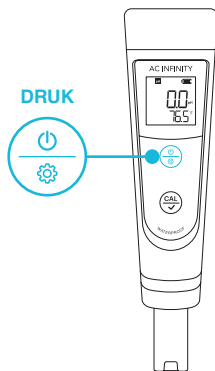
"H" verschijnt naast "L" en "M," wat een geslaagde 3-puntskalibratie aangeeft.



# METING

## STAP 1

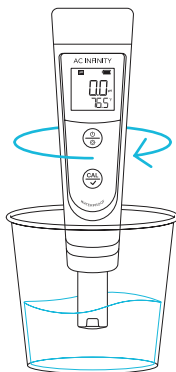
Druk op de aan/uit-/instellingenknop om uw pH-meter in te schakelen en verwijder vervolgens de sondedop.



---

## STAP 2

Spoel de sonde af met gedestilleerd water en schud overtollig vocht af.

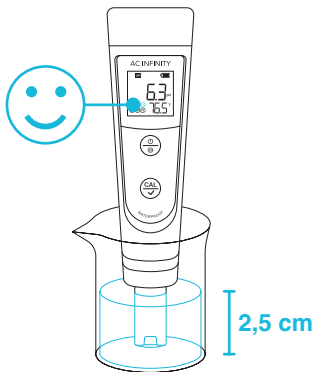


# METING

## STAP 3

Dompel de sonde minimaal 2,5 cm diep in uw monsteroplossing en houd deze vervolgens stil.

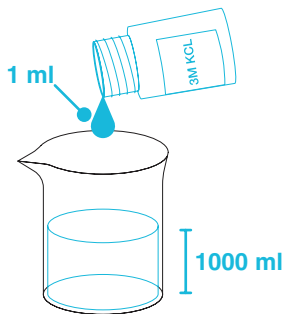
Noteer de metingen nadat de meting is gestabiliseerd, aangegeven door het lachende pictogram op het scherm.



## ZUIVER WATER METING

Metingen hebben langer nodig om volledig te stabiliseren (~1-5 min.) bij het testen van zuiver water zoals drinkwater, RO-water en gedestilleerd water.

Als uw metingen niet stabiliseren, voeg dan een 1:1000 verhouding van 3M KCL-oplossing toe aan uw zuiver water (bijv. 1 ml KCL op 1000 ml water) om de stabilisatie te versnellen met minimale pH-verandering.

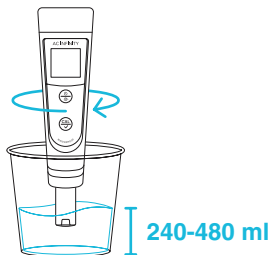


# ONDERHOUD

## SONDE REINIGEN

### DE SONDE SPOELEN

Spoel de sonde grondig af met 250-500 ml gedestilleerd of gedeïoniseerd water voor en na elke test om nauwkeurige metingen te garanderen.



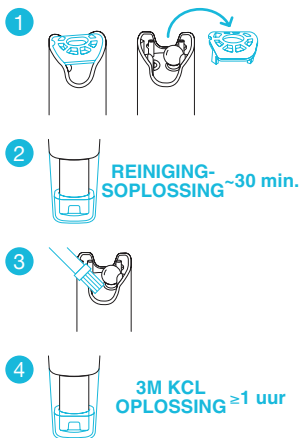
De gemiddelde levensduur van een pH-metersonde is 18 maanden. Dit hangt af van hoe vaak deze wordt gebruikt en hoe goed deze wordt onderhouden. Volg de onderstaande handleiding om de levensduur van uw pH-metersonde goed te onderhouden.

### HARDNEKKIGE VERONTREINIGINGEN VERWIJDEREN

Verwijder het sensorbeschermkapje en week de sonde gedurende ongeveer 30 minuten in een reinigungsoplossing of water met afwasmiddel.

Gebruik een zachte borstel om de verontreinigingen te verwijderen.

Week de sonde minimaal 1 uur in 3M KCL-oplossing. Spoel hem af en kalibreer de pH-meter opnieuw voordat u hem gebruikt.

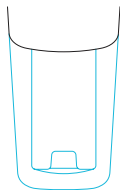


# ONDERHOUD

## SONDE OPSLAG

### REGELMATIG GEBRUIK (DAGELIJKS OF WEKELIJKS)

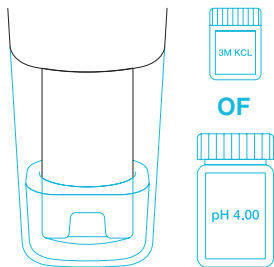
Zorg ervoor dat het sondedopje vochtig blijft door de sonde te sluiten wanneer deze niet in gebruik is.



---

### LANGDURIGE OPSLAG

Vul de sondedop tot een kwart met 3M KCL-oplossing of pH 4,00-bufferoplossing. Sluit de sondedop goed af om de sonde erin te bewaren.



# ONDERHOUD

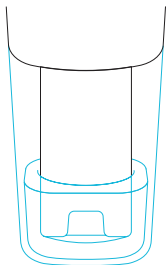
## SONDE OPSLAG

### JUISTE OPSLAG




Bewaar de sonde **NOOIT** in kraanwater, RO-water, gedestilleerd of gedeïoniseerd water. Dit kan de sonde beschadigen.

Als de sonde op deze manier is bewaard, week deze dan onmiddellijk een nacht in 3M KCL-oplossing en kalibreer opnieuw voordat u uw pH-meter gebruikt.

Puur water mag alleen worden gebruikt om de sonde te spoelen.



# HANDLEIDING VOOR PROBLEEMOPLOSSING

PROBLEEM	OORZAAK	OPLOSSING
Kan niet kalibreren	Te vroeg op  drukken (toont "Er2")	Wacht tot  aan blijft scherm voordat u op 
	Standaardoplossingen van slechte kwaliteit ("Er1" weergegeven)	Vervang door schone standaard kalibratieoplossingen van gerenommeerde fabrikanten.
	Verontreinigde sensor ("Er1" weergegeven)	Gebruik een zachte borstel om de sonde te reinigen met sonde-reinigingsoplossing of sopwater.
	Onjuiste kalibratievolgorde ("Er1" weergegeven)	Start uw pH-meter opnieuw op, kalibreer eerst pH 7, daarna pH 4. Raadpleeg het gedeelte Kalibratie.
	Kapotte sonde ("Er1" weergegeven)	Als u geen schade aan de sonde ziet, neem dan contact op met de klantenservice van AC Infinity. Als er zichtbare schade is, vervang dan uw pH-meter.
	Sonde is niet volledig ondergedompeld in oplossing ("Er1" weergegeven)	Zorg ervoor dat de sonde volledig is ondergedompeld, minimaal 2,5 cm diep in de oplossing.
	Luchtballen rond de sensor ("Er1" weergegeven)	Roer in de oplossing om luchtballen te verwijderen.
	Verouderde sonde ("Er1" weergegeven)	Vervang uw pH-meter.
	Uitgedroogde sonde ("Er1" weergegeven)	Week de sonde minimaal 15 minuten in 3M KCL-bewaarplossing.
Meetwaarde verandert langzaam continu, stabiliseert niet	Verontreinigde sensor	Gebruik een zachte borstel om de sonde te reinigen met reinigungsoplossing of zeepwater.
	Verstopte verbinding	Gebruik een zachte borstel om de sonde te reinigen met reinigungsoplossing of zeepwater, en laat deze daarna een nacht weken in 3M KCL-bewaarloesstof.
	Verouderde sonde	Vervang uw pH-meter.
	pH testen van oplossingen met lage ionsterkte zoals kraanwater/drinkwater/RO-water/gedestilleerd water	Wacht 1-5 minuten tot een volledig gestabiliseerde meting. Indien nog steeds niet stabiel, week dan een nacht in 3M KCL-weekoplossing.
Toont vergelijkbare metingen in elke oplossing of toont altijd 7,0 pH	Kapotte sonde	Als u geen schade aan de sonde ziet, neem dan contact op met de klantenservice van AC Infinity. Als er zichtbare schade is, vervang dan uw pH-meter.
	Defect aan pH-meter	Neem contact op met AC Infinity klantenservice.
Meting blijft schommelen	Sonde is niet volledig ondergedompeld in de oplossing	Zorg ervoor dat de sonde volledig is ondergedompeld, minimaal 2,5 cm diep in de oplossing.
	Luchtballen rond de sensor	Roer in de oplossing om luchtballen te verwijderen.
	Sonde is niet correct aangesloten of de pinconnector is beschadigd	Controleer de connector van de sonde, zorg ervoor dat deze is aangesloten en niet beschadigd is. Lijn de sonde correct uit voordat u deze aansluit. Forceer niet. Zorg ervoor dat de connector niet blootgesteld is.
Kalibratie is geslaagd, maar meetwaarde is niet nauwkeurig	Verouderde sonde	Vervang uw pH-meter.
	Luchtballen rond de sensor	Roer in de oplossing om luchtballen te verwijderen.
	Verstopte verbinding	Reinig de sonde met reinigungsoplossing en week vervolgens overnacht in 3M KCL bewaarplossing.
	Vergelijking met andere pH-meters, teststrips of druppeltests	Kalibreer alle testers in dezelfde pH 7-oplossing en test daarna pH 4 voor vergelijking. Teststrips en druppeltests zijn minder nauwkeurig dan pH-meters.

# FAQ

**V:** Waarom zit er vocht in mijn nieuwe pH-meter?

**A:** Nieuwe pH-meters worden opgeslagen in een speciale oplossing om de integriteit van de elektrode en het glazen membraan te behouden. Dit glazen membraan moet vochtig worden gehouden om de pH-meter goed te laten functioneren.

---

**V:** Waarom ging mijn pH-meter uit?

**A:** Uw pH-meter schakelt automatisch uit na 8 minuten inactiviteit.

---

**V:** Hoe vaak moet ik de pH/geleidbaarheid kalibreren?

**A:** De nauwkeurigheid van uw meter hangt af van verschillende factoren zoals de omgeving waarin deze wordt gebruikt en hoe vaak deze wordt gebruikt. Wij raden aan om uw pH-meter eenmaal per maand te kalibreren, na het testen van een reeks monsters, of als de metingen niet nauwkeurig lijken.

---

**V:** Wat is het verschil tussen geleidbaarheid, TDS en zoutgehalte?

**A:** Geleidbaarheid is een maat voor het vermogen van een oplossing om elektriciteit te geleiden, terwijl TDS (totaal opgeloste stoffen) en saliniteit maten zijn voor respectievelijk de concentratie opgeloste stoffen en zout in een oplossing.

---

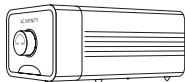
**V:** Wat is het verschil tussen USA en NIST in de instellingen?

**A:** De USA- en NIST-instellingen verschillen in de bufferoplossingen die voor kalibratie worden gebruikt. De USA-instellingen gebruiken drie bufferoplossingen met pH-waarden van 4,00, 7,00 en 10,00, terwijl NIST de pH-waarden van 4,01, 6,86 en 9,18 gebruikt.

# AC INFINITY PRODUCTEN

## Luchtpomp

Een verstelbaar luchtpompsysteem ontworpen om hydroponische systemen te ondersteunen door zuurstofniveaus te verhogen voor verbeterde plantengroei. Gebouwd met een duurzame behuizing en meerlaagse interne demper, levert deze luchtpomp veilig eenrichtingszuurstoftoevoer terwijl hij ultrageluidloos blijft met minimale trillingen.



---

## Waterpomp

Een pomp om water te circuleren en te leveren aan plantenwortels voor verbeterde opbrengsten in hydroponische omgevingen. Met een hoogwaardige motor en verwisselbare mondstukken is deze waterpomp in staat om stil en efficiënt de waterstroom te verbeteren voor meerdere irrigatiesystemen.



---

## Zelfwaterende stoffen pot-onderzetter

Een set potplantenstandaards ontworpen om actieve irrigatie overbodig te maken door automatisch water naar stoffen potten te trekken via verstelbare lontlijnen. Voorzien van een robuuste lekbak om overtollig water op te vangen en planters tot 45 kg te ondersteunen, plus een waterniveaumeter om hydratieniveaus weer te geven.



[Ontdek de nieuwste innovaties in klimaatbeheersing op acinfinity.com](https://www.acinfinity.com)

# GARANTIE

Dit garantieprogramma is onze belofte aan u: het product dat door AC Infinity wordt verkocht, is vrij van fabricagefouten gedurende een periode van twee jaar vanaf de aankoopdatum. Commerciële kweeklampen verkocht door AC Infinity hebben een garantieperiode van vijf jaar. Als een product een materiaal- of fabricagefout blijkt te hebben, nemen wij de gepaste maatregelen zoals beschreven in deze garantie om eventuele problemen op te lossen.

Het garantieprogramma is van toepassing op elke bestelling, aankoop, ontvangst of gebruik van producten die door AC Infinity of onze geautoriseerde dealers worden verkocht. Het programma dekt producten die defect zijn geraakt, niet goed functioneren, of uitdrukkelijk onbruikbaar zijn geworden. Het garantieprogramma gaat in op de datum van aankoop. Het programma verloopt twee jaar na de aankoopdatum (vijf jaar na de aankoopdatum voor commerciële kweeklampen). Als uw product tijdens die periode defect raakt, zal AC Infinity uw product vervangen door een nieuw exemplaar of u een volledige terugbetaling geven.

THet garantieprogramma dekt geen misbruik of verkeerd gebruik. Dit omvat fysieke schade, onderdompeling van het product in water, onjuiste installatie zoals verkeerde spanningsinvoer, en verkeerd gebruik voor andere doeleinden dan beoogd. AC Infinity is niet verantwoordelijk voor gevolgschade of incidentele schade van welke aard dan ook veroorzaakt door het product. Wij garanderen geen schade door normale slijtage zoals krassen en deuken.

Neem contact op met onze dealersafdeling via [dealers@acinfinity.com](mailto:dealers@acinfinity.com) of (626) 838-4656 voor meer informatie over ons dealer- en distributeursprogramma. Neem contact op met onze klantenservice via [support@acinfinity.com](mailto:support@acinfinity.com) of (626) 923-6399 voor product- en garantieondersteuning. Onze kantooruren zijn maandag t/m vrijdag, 9:00 tot 17:00 uur PST.



**Als u problemen heeft met dit product, neem dan contact met ons op en wij lossen uw probleem graag op of geven u volledige restitutie!**

**COPYRIGHT © 2024 AC INFINITY INC. ALLE RECHTEN VOORBEHOUDEN**

Niets uit deze handleiding, inclusief afbeeldingen en logo's, mag worden gekopieerd, gefotokopieerd, gereproduceerd, vertaald of omgezet naar enig elektronisch medium of machineleesbare vorm, geheel of gedeeltelijk, zonder specifieke toestemming van AC Infinity Inc.







[www.acinfinity.com](http://www.acinfinity.com)